



## Meine Wawi

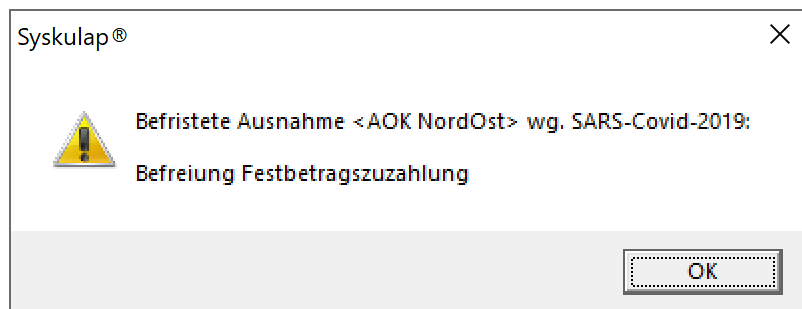
### Programmänderungen zum 14.04.2020

#### MeineWawi – Kassensystem

##### SARS-Covid-2019 – Sonderregelung AOK

Der Berliner Apotheker Verein hat im Rundfax 19 vom 24.03.2020 auf die Sonderregelung bzgl. Festbetragsmehrkostenverzicht wg. SARS-Covid-2019 hingewiesen.

Wird ein entsprechender Festbetragsartikel für die AOK Nordost verordnet, zeigt das System das folgende Hinweisfenster an:



Anschließend wird automatisch das Fenster zur Auswahl des Status bzgl. Nichtverfügbarkeit angezeigt und die die Option 6 vorgewählt:



# DataSoftPro

Apothekensoftware • Virtualisierung • Service • Sicherheit

Email: [info@datasoftpro.de](mailto:info@datasoftpro.de)

Internet: [www.datasoftpro.de](http://www.datasoftpro.de)



## Meine Waawi

Syskulap® - Auswahl Status Nichtverfügbarkeit

- keine**
- Abgabe lt. Rahmenvertrag**
- NV: Rabattarzneimittel nicht lieferbar**
- NV: 4 günstigste / Importarzneimittel nicht lieferbar**
- NV: Rabatt- + 4 günstigste / Import nicht lieferbar**
- Akut: Rabattarzneimittel nicht vorrätig**
- Akut: Rabatt- + 4 günstigste / Import nicht vorrätig**
- Wunsch: vom Versicherten verlangten Arzneimittels**
- Bedenken: gegen das Rabattarzneimittel**
- Bedenken: gegen das Rabatt- / 4 günstigste / Import**



Die Lieferung dieser Ware erfolgt unter Eigentumsvorbehalt.

DataSoftPro e. K. – Apothekensoftware  
Geschäftsführer: Dipl. Ing. M. Zimmerbeutel  
**UStID: DE192879680**  
Registergericht: Amtsgericht München - HRA 103285

Dt. Apotheker- und Ärztebank  
IBAN DE87 3006 0601 0004 1171 15  
BIC DAAEEDXXX



## Meine Wawi

### Artikelstamm – Automatisierung Online Anfrage

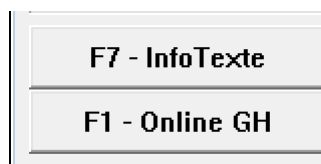
Zur Vereinfachung der Online Anfrage wurden die folgenden Tastenkombinationen im System umgesetzt. Zur Übersicht werden die bestehenden und die neuen Funktionen wie folgt gegenübergestellt:

F1 – Online (keine Änderung)



Das System fragt autom. die angezeigte Liste der Artikel im Suchfenster ab und markiert im Mengenfeld die Verfügbarkeit. Es erfolgt keine Dokumentation der Abfrage beim GH.

Shift + F1 – Online GH (keine Änderung)



Das System wechselt in den Abfragedialog zur manuellen Selektion GH, Menge, Artikel und zeigt nach Rückmeldung durch die GH das gewohnt Ergebnisfenster an. Die Abfrage der Artikel beim GH wird dokumentiert.



# DataSoftPro

Apothekensoftware • Virtualisierung • Service • Sicherheit

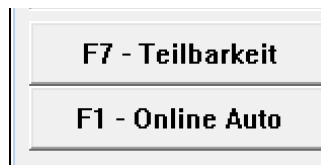
Email: [info@datasoftpro.de](mailto:info@datasoftpro.de)

Internet: [www.datasoftpro.de](http://www.datasoftpro.de)



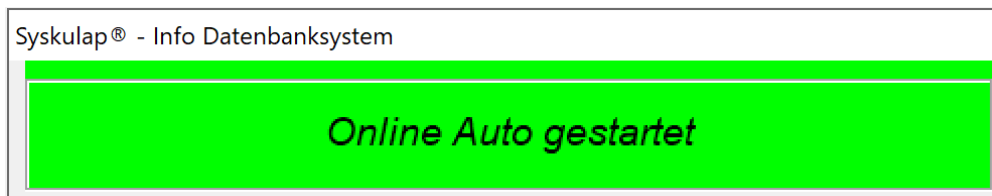
## Meine Wawi

Strg + F1 – Online Auto (Neu)



Die Funktion entspricht der Funktion Shift+F1, es werden jedoch folgende Parameter vom System gesetzt und die Abfrage wird autom. gestartet:

- Auswahl alle GH
- Menge = 1
- Auswahl Artikel: nur preisgünstige / Vertragsartikel



Durch diese Funktion wird der Vorgang deutlich beschleunigt, da die Bestätigung der Dialogfenster entfällt. Die Abfrage wird dokumentiert und das Ergebnisfenster wie gewohnt angezeigt.



# DataSoftPro

Apothekensoftware • Virtualisierung • Service • Sicherheit

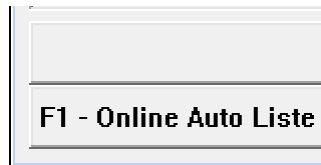
Email: [info@datasoftpro.de](mailto:info@datasoftpro.de)

Internet: [www.datasoftpro.de](http://www.datasoftpro.de)



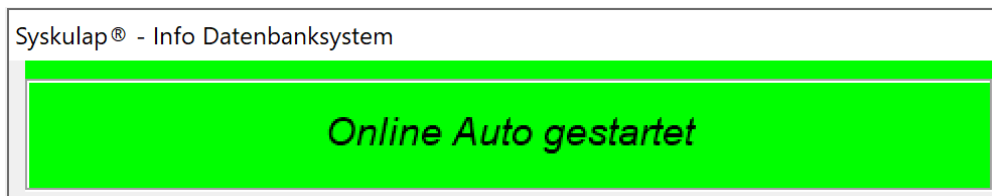
## Meine Wawi

Alt + F1 – Online Auto Liste (Neu)



Die Funktion entspricht der Funktion Strg+F1, es werden jedoch folgende Parameter vom System gesetzt und die Abfrage wird autom. gestartet:

- Auswahl alle GH
- Menge = 1
- Auswahl Artikel: alle



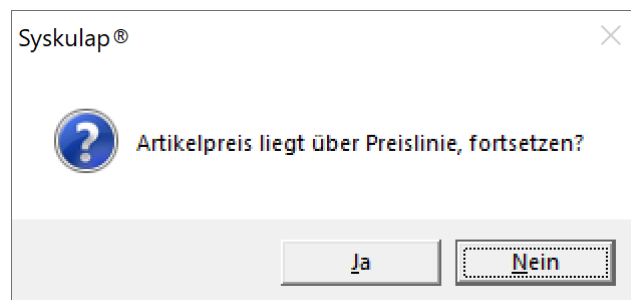
Durch diese Funktion wird der Vorgang deutlich beschleunigt, da die Bestätigung der Dialogfenster entfällt. Die Abfrage wird dokumentiert und das Ergebnisfenster wie gewohnt angezeigt.



## Meine Wawi

### Artikelstamm – Selektion preisgünstige Artikel – Hinweis Preislinie

Das System prüft bei Auswahl eines Artikels die Einhaltung der definierten Preislinie und zeigt beim Überschreiten den folgenden Hinweis an:





### Hilfsmittelberechnung – Pflegehilfsmittelpositionsnummer

Die ABDA stellt in der Datenbank zu Hilfsmittelberechnung neben den Hilfsmittelpositionsnummern auch die Pflegehilfsmittelpositionsnummer zur Verfügung. Diese ist in der Warenwirtschaft und im Kassensystem unten rechts im Kalkulationsfenster ersichtlich:

Syskulap® - PlusV Kalkulation


Stück / Tage	1	IKZ	109519005
Verordnung	Einzelverordnung	WZ	Keine Berücksichtigung
Vereinbarung	AOK, BERL, Hilfsm.vertrag (AOK-IK aus BERL, NDS, SACH, THRI)		
Pauschale			
Preis	22,05	VE	0
		FB	0,00
		AP	0,00
Abrechnung Typ	Neulieferung		
Berechnung	EK*1,15	Ek	16,11 €
		St	1
Genehmigung	Eine Genehmigung ist nicht zu berücksichtigen		
Gen. Zusatz	Keine Einschränkung		
Kostenvor.	Ein Kostenvoranschlag ist nicht zu berücksichtigen		
Negativliste	Artikel dieser Gruppe sind nicht in einer Negativliste enthalten		
Hilfsmittelgruppe	Saugende Bettschutzeinlagen 60x60 cm (19.40.05.1)		
Rezeptanteil	Patient hat Zuzahlung zu leisten		
Abrechnungsv.	Abrechnung nach § 302 SGB V		
HM PosNr.	19.40.05.1 / 1940051027	HM PosNr. 1	1940051027
Abrechn. Nr.		HM PosNr. 2	
		Pflegehilfsmittel PosNr.	5140014084



## Meine Wawi

Bei der Kalkulation der Hilfsmittel kann es vorkommen, dass die Hilfsmittelpositionsnummer und die Pflegehilfsmittelpositionsnummer angegeben sind. Der Anwender entscheidet dann auf Basis des Rezepttyps, welche der Nummern auf das Rp. zu drucken ist. Das System zeigt dazu folgendes Eingabefenster an:

Syskulap®

 Verordnung zu Lasten der  
Pflegeversicherung (Ja)  
oder  
der Gesetzlichen Krankenversicherung (Nein)?





### Hilfsmittelberechnung – Mietintervall

Das System unterstützt die Berechnung der Tage für das Mietintervall mit einem Eingabedialog. In diesem kann der Start- und Endtag des Mietintervalls erfasst werden. Das System berechnet dann autom. die Anzahl der Tage für die Hilfsmittelkalkulation.

Das Fenster zur Eingabe des Intervalls wird nach Auswahl des Verordnungstyps "Miete" eingeblendet:

Syskulap® - PlusV Kalkulation

Stück / Tage	1
Verordnung	Einzelverordnung
Vereinbarung	Einzelverordnung Sprechstundenbedarf
Pauschale	Scheckheft
Preis	Quartalsverordnung Dauerverordnung
Abrechnung Typ	<b>Miete</b> Hausapotheke
Berechnung	VO diabetologischer Schwerpunkt

Syskulap® - Selektion Mietintervall

Datum: 11.03.2020 → 01.04.2020

Zeit: 12:00:00 → 12:00:00



### Hilfsmittelberechnung – Geburtsdatum für Hilfsmittelberechnung

Die Hilfsmittelberechnung erfordert am 01.04.2020 für bestimmte Berechnungen die Eingabe des Geburtsdatums des Patienten, da die Berechnungen altersspezifisch erfolgen.

Das System fragt das Geburtsdatum nur ab, wenn dieses für die Berechnung erforderlich ist und nicht aus den zugehörigen Kundenstammdaten der Transaktion ermittelt werden kann.

Wird das Alter des Patienten für die korrekte Berechnung des Hilfsmittels benötigt und es ist kein Kunde der Transaktion zugeordnet, zeigt das System folgendes Eingabefenster an:

Syskulap® - Geburtsdatum für Hilfsmittelkalkulation

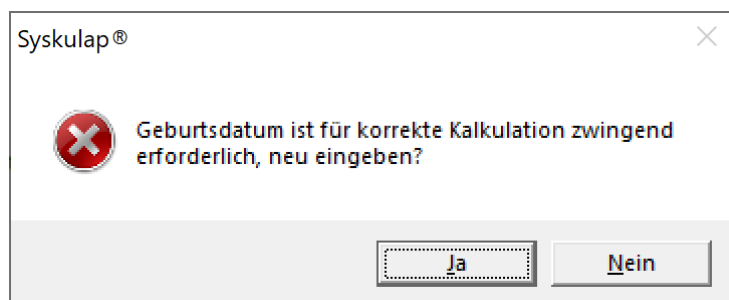
Mrz 2020 Mrz 2020

Mo	Di	Mi	Do	Fr	Sa	So
24	25	26	27	28	29	1
2	3	4	5	6	7	8
9	10	11	12	13	14	15
16	17	18	19	20	21	22
23	24	25	26	27	28	29
30	31	1	2	3	4	5

Hier kann wie gewohnt neben der Auswahl mit der Maus das Datum in den bekannten Formaten erfasst werden. Die Eingabe ist nur einmalig erforderlich, das System speichert das Datum in der Transaktion.



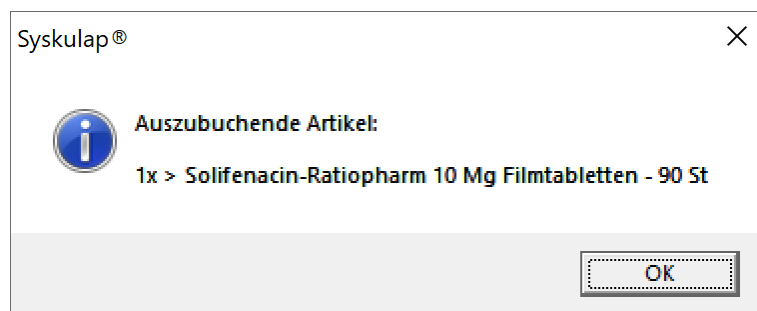
Wird die Eingabe mit Esc abgebrochen, zeigt das System das folgende Fenster an, über das zur Eingabe des Geburtsdatums zurück gewechselt werden kann, da das Datum für die korrekte Berechnung zwingend erforderlich ist:



Wird diese Frage mit "Nein" beantwortet, wird die Kalkulation der Hilfsmittelberechnung abgebrochen.

## Securpharm – Hinweis auszubuchende Artikel

Werden vom System auszubuchende Artikel für Securpharm gefunden, wird autom. das Securpharmfenster geöffnet. Anschließend zeigt das System neu die auszubuchenden Artikel als Hinweis an:





## Meine Waawi

### Autom. Bondruck KassenSichV

In den Systemeinstellungen wurde auf der Registerkarte "Basisdaten" eine Option implementiert, die die Aktivierung des autom. Bondrucks im Rahmen der KassenSichV ermöglicht:

**Hilfsmittelvertrag Barmer GEK / TKK aktiv**

**autom. Bondruck KassenSichV**